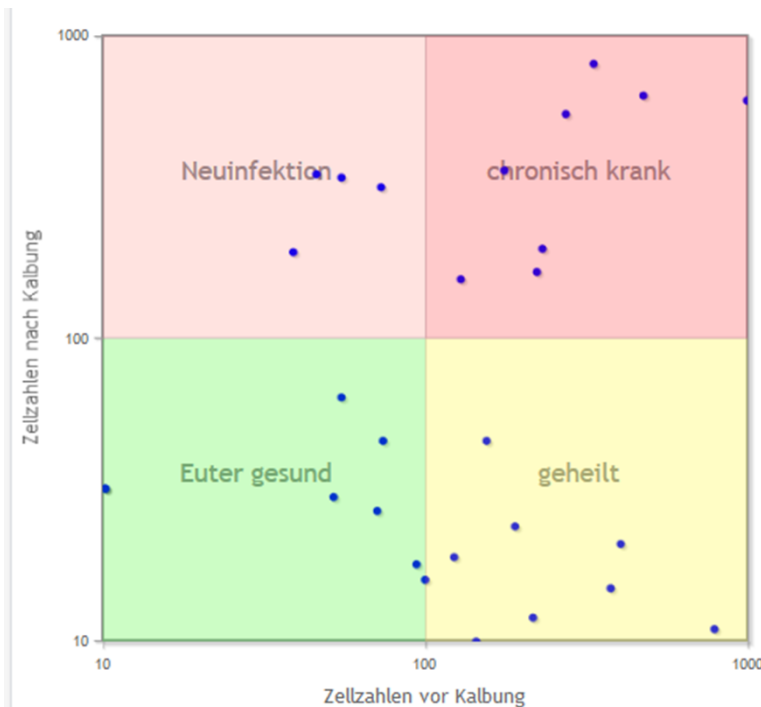




Inhaltsübersicht:

- Entscheidungen treffen
- Zuviel Milch zum Trockenstellen?
- Selektives Trockenstellen 2.0
- Trockenstellen mit Sinn und Verantwortung
- Zitzenversiegler richtig verabreichen
- SOP Trockensteher vor der Geburt



Liebe LeserInnen unseres Praxisblatts,

viele von Ihnen machen es bereits und noch mehr wissen davon:

Selektives Trockenstellen.

Wir möchten Ihnen in dieser Ausgabe unseres Praxisblatts wichtige Hilfen rund ums Trockenstellen an die Hand geben. Von der Entscheidung vorab, welche Kühe überhaupt noch in die neue Laktation gehen sollten, über das Problem von zu viel Milch beim Trockenstellen, bis zur Anleitung, wie man Zitzenversiegler richtig verabreicht. Zudem bieten wir Ihnen 2 Entscheidungsbäume des selektiven Trockenstellens: die einfachste und übersichtlichste Variante des österreichischen TGDs, sowie die digitale Variante IQExpert des LKV Bayern.

Für welchen Sie sich entscheiden, ist weniger wichtig, als sich bei jeder Kuh Gedanken zu machen, wie sie Trockengestellt werden soll.

Um das Thema abzurunden, haben wir noch die SOP (Arbeitsanleitung) „Trockensteher vor der Geburt“ angefügt. Hier ist im Prinzip alles drauf, was Sie beachten sollten, damit die Kühe gesund und leistungsbereit in die nächste Laktation starten können.

Viel Spaß beim Lesen wünscht Ihnen

Ihr Praxis-Team

Entscheidungen treffen: wer bleibt-wer geht?



Faktor	Je 1 Punkt / Faktor	Je 2 Punkte / Faktor	Je 3 Punkte / Faktor
Zellzahl (ZZ/ml) aktuell	< 400.000	400.000 bis 1.000.000	> 1.000.000
Zellzahlverlauf (Zellen/ml)	1 – 2 Monate > 200.000	3 Monate > 200.000	3 Monate > 700.000
Klinischer Befund am Euter	Euter weich, feinkörnig, drüsig	Grobkörnig mit einzelnen Knoten	Insgesamt grobknotig, Euterhaut schwer abziehbar
Vorbehandlungen	< 1	2	>2
Erreger	<i>Sc. agalactiae</i> , <i>Sc. dysgalactie</i>	<i>S.aureus</i>	Übrige

	Punkte	Maßnahme
😊	5 – 8	Therapie
😐	9 – 12	Abhängig von der Herdensituation – behandeln oder merzen (Entscheidung kann noch warten)
😞	13 – 15	Merzung

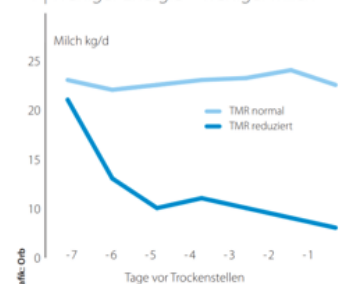
Krömker 2019

Zuviel Milch zum TS?



- Bestenfalls erst unter 15-20 kg trockenstellen
- Absenken der Milchleistung durch
 - Fütterungsumstellung (Gruppenwechsel, Trockensteherration)
 - Melkzeiten auslassen
 - Software AutoDry im Melkstand/Karussell
 - Einsatz von Boli

1 | Weniger Energie – weniger Milch



Durch eine Rücknahme der Energiedichte in der Ration lässt sich die Milchmenge deutlich reduzieren. Quelle: T. DeVries

Selektives Trockenstellen 2.0



ERGEBNISSE AUS DER MILCHKONTROLLE

- Zellzahl Herdenebene
- Zellzahl Einzeltierebene
- Neuinfektionsrate in der Trockenstehperiode
- Neuinfektionsrate während der Laktation

GENOCELL®

- Ergebnis Einzeltier

DATENEINGABE ÜBER APP

- Ergebnis Schalmtest
- Beobachtung einer Mastitis
- Trockenstehlänge
- Strichlänge

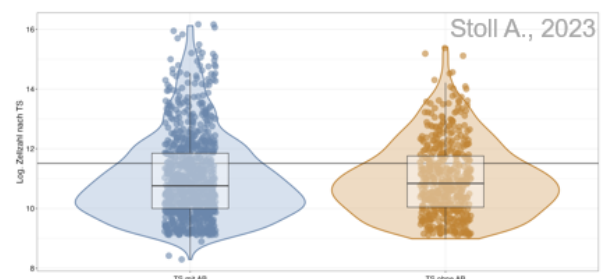


HANDLUNGSEMPFEHLUNG

- Ohne Antibiotika trockenstellen möglich
- Bakterien nachgewiesen: Hoftierarzt/ärztin kontaktieren

BAKTERIOLOGISCHE UNTERSUCHUNGEN

- Ergebnis des Herdenscreenings
- Ergebnis Einzeltier





Antibiotisches Trockenstellen mit Sinn und Verantwortung



1. Schritt Schalmtest / LKV-Tagesberichte

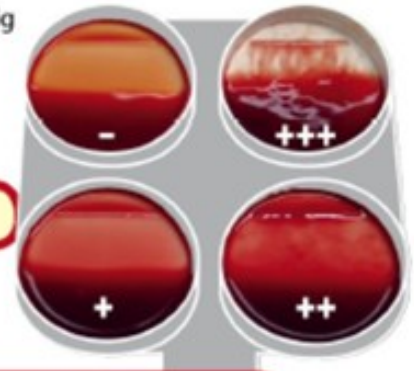
Entscheidungshilfen: Schalmtest, LKV-Tagesberichte, Mastitisgeschichte in der Laktation, bakteriologische Milchuntersuchung

Kuh eutergesund
Zellzahl unter 100.000

Schalmtest negativ
keine Mastitis in der Laktation
kein antibiotischer Trockensteller
Zitzenversiegler nach Bedarf

Kuh verdächtig oder euterkrank
Zellzahl über 100.000

weitere Schritte notwendig



2. Schritt

Kuh verdächtig
Zellzahl 100.000- 200.000

Kuh krank
Zellzahl über 200.000

Schalmtest negativ:
kein antibiotischer Trockensteller

Zitzenversiegler nach Bedarf

Schalmtest positiv:
bakteriologische Milch US
antibiotischer Trockensteller

bakteriologische Milchuntersuchung
antibiotischer Trockensteller

3. Schritt

Bei **allen Kühen mit Zellzahlen über 200.000** und bei **Kühen mit Zellzahlen zwischen 100.000 und 200.000 und positivem Schalmtest** wird die weitere Vorgehensweise nach der Art der nachgewiesenen Bakterien aus der Milchuntersuchung gewählt.

Hier muss der Betreuungstierarzt die Beurteilung der Befunde übernehmen.

Bei der Anwendung von antibiotischen Trockenstellern muss den **einfachen Penicillinen** unbedingt der Vorzug gegeben werden.

Abschließend muss erwähnt werden, dass aussichtslose Fälle (gewisse Bakterienarten, Verhärtungen mit Knoten im Euter, geschrumpfte Viertel) von jeder Antibiotikatherapie ausgeschlossen werden sollten.

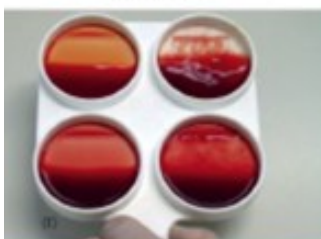
Außerdem werden **bestehende Probleme niemals mit der Verwendung von Antibiotika gelöst werden können**, eine breite Sichtweise mit **Einbezug von Haltung, Umwelt, Hygiene und Melkarbeit und Melktechnik ist notwendig.**

Schalmtest

Bakteriologische Milchuntersuchung

Reinigung u. Desinfektion vor jeder Behandlung!!

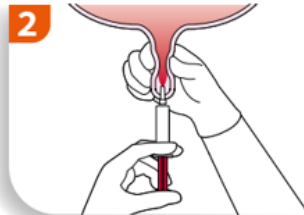
Zitzenversiegler oder antibiotischer Trockensteller



Zitzenversiegler richtig verabreichen



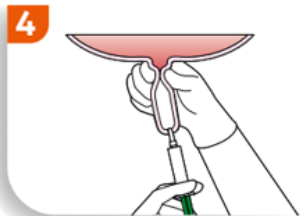
1
Desinfizieren Sie die Zitzenspitze mit einem Desinfektionstuch. Verwenden Sie ein Tuch pro Zitze. Wiederholen Sie den Vorgang, bis das Tuch sauber bleibt.



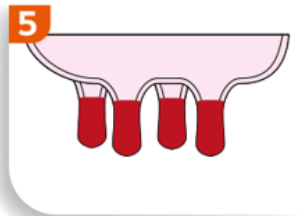
2
Falls Sie zusätzlich einen **antibiotischen Trockensteller** benötigen, bringen Sie eine gesamte Eutertube des Trockenstellers pro Euterviertel ein. **Desinfizieren** Sie die Zitzen erneut.



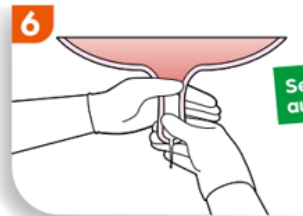
3
Greifen Sie die **Zitzenbasis** mit zwei Fingern fest am Übergang ins Euter und biegen Sie die Zitze leicht zur Seite.



4
Führen Sie den **internen Zitzenversiegler** in die Zitze ein und entleeren Sie seinen Inhalt langsam unterhalb der Stelle, an der Sie die Zitze zusammendrücken. **Verwenden Sie eine komplette Tube pro Viertel.** Nicht einmassieren!



5
Dippen Sie die Zitze zu über 90% in ein Desinfektionsmittel. Markieren Sie die behandelten Kühe und lassen Sie diese 30 Minuten lang stehen, damit sich die Zitze schließen kann.



6
Am Ende der Trockenstehperiode wird der **Zitzenversiegler** kräftig per Hand ausgemolken. Umfassen Sie dazu fest die Zitzenbasis oberhalb des Versieglerpropfs, um den Zugang zum Euterviertel abzuklemmen. **Melken Sie den Zitzenversiegler mit der Hand aus.**

Sehr leicht auszumelken!

zoetis

SOP Trockensteher vor der Geburt



- **Rotavec®** zum Trockenstellen bzw. 4 – 12 Wochen vor dem Kalben
- Kühe zum Trockenstellen **Rumifert®** eingeben

> 3. Kalbung?, Festliegen?

nein

Ja

Zusätzlich bei Kalbinnen

- Euter check
- Klauen check

Nachgeburtverhalten bei der letzten Kalbung?

nein

Ja oder unklar

1. Calcium-Bolus **zur Kalbung** geben; 2. Bolus unmittelbar **nach der Kalbung**

Futteraufnahme/Pansen voll?

gut

mäßig

schlecht

Kondition

mager

gut

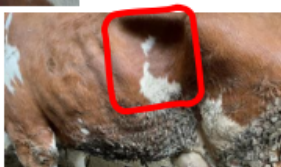
fett

Gesamteindruck

gut

mäßig

schlecht



Pansen kontrollieren: linke Hungergrube, rechteckig leer

Körpertemperatur?

< 39,5°C

39,5-40°C

40,0°

Weiter beobachten

Dokumentieren Und Markieren

Tierarzt anrufen!

Herausgeber:

Tierärztliche Gemeinschaftspraxis Aichinger und Schmaußer
Pullinger Hauptstraße 34a, 85354 Freising
Tel: 08161-7871874, Email: info@tierarztpraxis-freising.de

